



BÁO CÁO HOÀN THÀNH
THU HỒI ĐẤT VÀ TÁI ĐỊNH CƯ
Dự án Nhà máy Thủy điện Đăk Đrinh

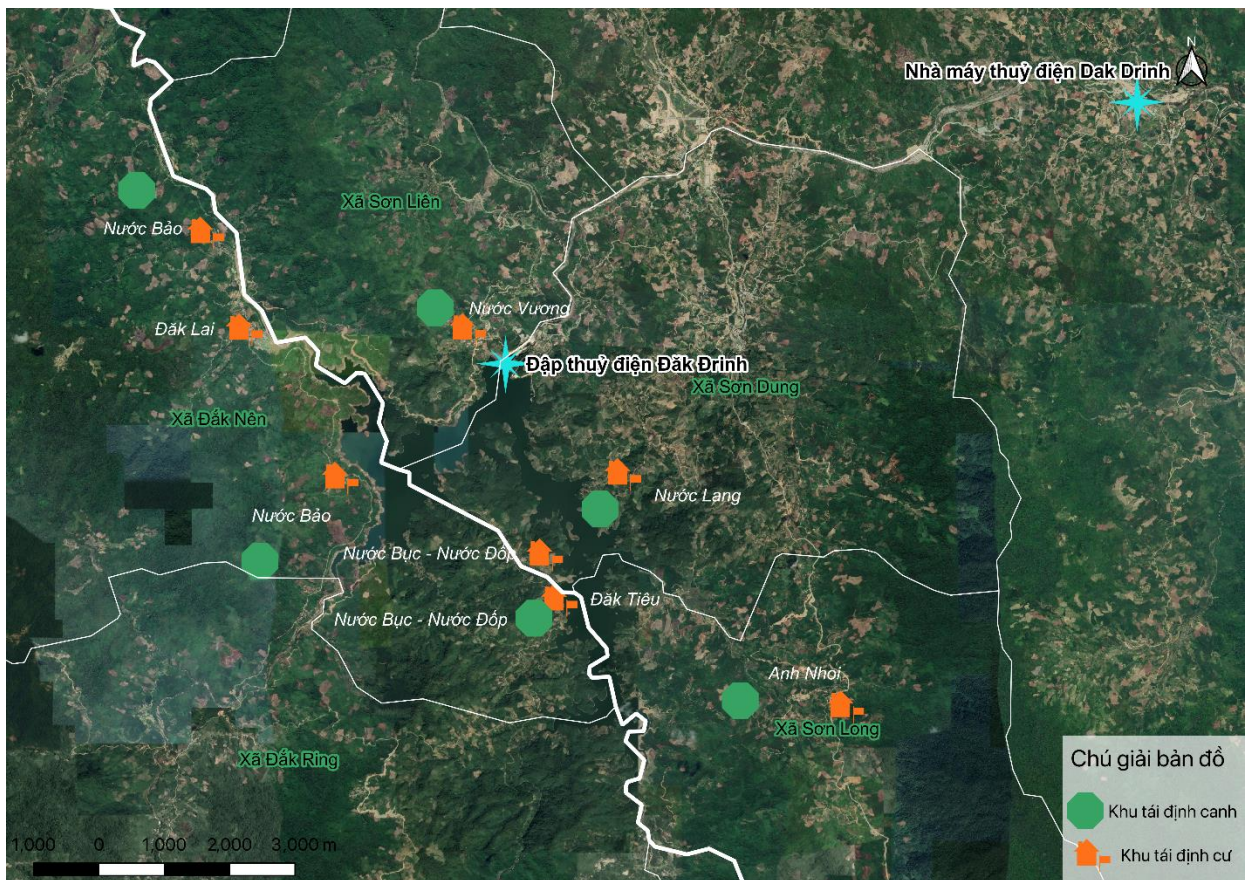
Công ty Cổ phần Thủy điện Đăkđrinh

Tháng 7 năm 2021

1. GIỚI THIỆU

Báo cáo này là Báo cáo Hoàn thành thu hồi Đất (LARC) được xây dựng cho Dự án Nhà máy Thủy điện Đăk Đrinh (sau đây gọi là “**Dự Án**”). Dự án được xây dựng và hiện đang được vận hành bởi Công ty Cổ phần Thủy điện Đăkđrinh (gọi tắt là “DHC” hoặc “Chủ đầu tư”), một công ty con của CTCP Tổng Công ty Điện lực Dầu khí Việt Nam. Dự án dự kiến sẽ được tài trợ bởi Ngân hàng Đầu tư Cơ sở hạ tầng Châu Á (“AIIB” hoặc “Ngân hàng”).

Dự án Nhà máy Thủy điện Đăk Đrinh được xây dựng trên sông Đăk Đrinh thuộc địa phận hai tỉnh miền Trung là Quảng Ngãi và Kon Tum của Việt Nam. Dự án gồm hai tổ máy với tổng công suất lắp máy là 125 MW và sản lượng điện bình quân hàng năm là 527.6 triệu kWh. Dự án được khởi công xây dựng từ tháng 1 năm 2011 và chính thức đi vào hoạt động thương mại vào tháng 8 năm 2014.



Hình 1 Bản đồ Khu vực Dự án và các Cộng đồng Bị ảnh hưởng

Để phục vụ việc xây dựng của Dự án, các hoạt động giải phóng mặt bằng bao gồm thu hồi đất và tái định cư (TĐC) do Chính phủ Việt Nam (CP) thực hiện theo quy định của Luật Đất đai 2003 và Luật Đất đai năm 2013. Quá trình TĐC bắt đầu từ năm 2008 và được coi là gần như hoàn thành vào năm 2016. Sáu xã ở hai tỉnh bị ảnh hưởng bởi thu hồi đất bao gồm các xã Đăk Rin, xã Đăk Nền thuộc huyện Kon Plông, tỉnh Kon Tum và xã Sơn Tân, Sơn Dung, Sơn Long, Sơn Liên thuộc huyện Sơn Tây, tỉnh Quảng Ngãi. Các khu Tái định cư (TĐCư) và Tái định canh (TĐCanh) đã được xây dựng tại các xã bị ảnh hưởng nhằm phục vụ các hộ dân bị ảnh hưởng của Dự án.

Báo cáo kiểm toán này được phát triển để đáp ứng yêu cầu của Ngân hàng cho vay liên quan đến các vấn đề tồn đọng quá trình thu hồi đất và tái định cư của nhà máy, đồng thời đưa ra đề xuất cho các hoạt động tiếp theo nhằm đáp ứng các Tiêu chuẩn hành động về Môi trường và Xã hội (TCMTXH) của Ngân hàng cho vay. Tài liệu này sẽ trình bày tóm tắt các Hành động Khắc phục (CAP) đã được đề xuất dựa trên các phát hiện đánh giá chính từ báo cáo kiểm toán.

2. PHƯƠNG ÁN HÀNH ĐỘNG KHẮC PHỤC

#	Hành động được Đề xuất	Mức độ quan trọng	Thành viên phụ trách chính	Mục tiêu và Kết quả	Khung thời gian hoàn thành
1	<p>Nhà tài trợ cần theo dõi chặt chẽ với chính quyền địa phương để cập nhật quá trình cấp GCNQSDĐ nhằm đảm bảo quyền sử dụng đất cho các hộ bị ảnh hưởng. Kết quả của các hoạt động tiếp theo phải được cập nhật thường xuyên trong hồ sơ tham gia của các bên liên quan.</p> <p>Trong vòng một năm kể từ khi thực hiện CAP, nếu tỷ lệ hộ gia đình được cấp GCNQSDĐ vẫn còn thấp, DHC phải tiến hành khảo sát với các hộ chưa được cấp GCNQSDĐ để nắm được tình trạng (ví dụ: có bao nhiêu hộ đã nộp hồ sơ xin cấp GCNQSDĐ, bao nhiêu hộ mới ở ở giai đoạn chuẩn bị hồ sơ, bao nhiêu hộ chưa nộp hồ sơ kèm theo lý do) trước khi đưa ra hỗ trợ thích hợp.</p>	Cao	<ul style="list-style-type: none"> - Trưởng phòng CSR - Nhân viên liên lạc cộng đồng (CLO) - Đơn vị triển khai bên thứ ba 	Hồ sơ cuộc họp	Diễn ra liên tục
2	Nhà tài trợ cần theo dõi chặt chẽ với các cơ quan hữu quan để cập nhật phê duyệt của Thủ tướng Chính phủ để đẩy nhanh việc giải quyết khoản thanh toán chờ xử lý cho 60 hộ gia đình ở huyện Kon Plông.	Cao	<ul style="list-style-type: none"> - Giám đốc dự án - Trưởng phòng CSR - Nhân viên liên lạc cộng đồng (CLO) 	Hồ sơ cuộc họp	Diễn ra liên tục
3	Nhà tài trợ cần theo dõi chặt chẽ các cơ quan hữu quan để cập nhật quyết định của Tòa án nhằm đẩy nhanh tiến độ giải quyết khoản thanh toán chờ xử lý cho i) hỗ trợ ổn định đời sống cho 370 hộ dân và ii) bồi thường và hỗ trợ cho 45 thửa đất (9.5 ha) tại huyện Sơn Tây.	Cao	<ul style="list-style-type: none"> - Giám đốc dự án - Trưởng phòng CSR - Nhân viên liên lạc cộng đồng (CLO) 	Hồ sơ cuộc họp	Diễn ra liên tục

4	Hoàn thiện Kế hoạch Người bản địa (IPP) cho Dự án	Cao	<ul style="list-style-type: none"> - Trưởng phòng CSR - Nhân viên liên lạc cộng đồng (CLO) - Đơn vị triển khai bên thứ ba 	Kế hoạch Người bản địa (IPP)	Ngay sau khi CAP được phê duyệt
5	Công bố Kế hoạch Người bản địa cho cộng đồng bị ảnh hưởng một cách thích hợp về mặt văn hóa.	Cao	<ul style="list-style-type: none"> - Nhân viên liên lạc cộng đồng (CLO) - Đơn vị triển khai bên thứ ba 	Hồ sơ tham vấn	Ngay sau khi Kế hoạch Người bản địa (IPP) được phê duyệt
6	Triển khai Kế hoạch Người bản địa ngay sau đó	Cao	<ul style="list-style-type: none"> - Nhân viên liên lạc cộng đồng (CLO) - Đơn vị triển khai bên thứ ba 	Báo cáo tiến độ	Như đã định nghĩa trong IPP
7	Thực hiện đánh giá nội bộ định kỳ cho việc thực hiện Kế hoạch Người bản địa.	Trung bình	<ul style="list-style-type: none"> - Trưởng phòng CSR - Nhân viên liên lạc cộng đồng (CLO) - Đơn vị triển khai bên thứ ba 	Báo cáo đánh giá nội bộ	Tần suất như được xác định trong IPP
8	Thuê các chuyên gia tái định cư có năng lực để thực hiện các cuộc đánh giá độc lập định kỳ về tiến độ và hiệu quả của việc thực hiện Kế hoạch Người bản địa.	Trung bình	<ul style="list-style-type: none"> - Giám đốc dự án - Trưởng phòng CSR 	Báo cáo đánh giá độc lập	Hai năm một lần

			- Nhân viên liên lạc cộng đồng (CLO)		
9	Thực hiện công bố thông tin liên tục và tham vấn để củng cố sự hiểu biết của Người bị ảnh hưởng (AP) về các quyền lợi hợp pháp của họ và giảm thiểu hiểu lầm về Dự án, đặc biệt là các vấn đề liên quan đến tái định cư. Sự tham vấn cần được tiến hành liên tục qua các giai đoạn phát triển dự án. Thực hiện theo Kế hoạch tham vấn các bên liên quan (SEP) để xác định các bên liên quan và các phương pháp tham vấn theo cách phù hợp.	Trung bình	- Trưởng phòng CSR - Nhân viên liên lạc cộng đồng (CLO) - Đơn vị triển khai bên thứ ba	Hồ sơ tham gia của các bên liên quan	Diễn ra liên tục
10	Thông qua nỗ lực tham gia của các bên liên quan (cả tham gia chính thức và không chính thức), cung cấp các trả lời đầy đủ cho các hộ dân bị ảnh hưởng (AH) và chính quyền địa phương, đặc biệt là cấp xã, để giải thích tình trạng chờ thanh toán ở huyện Kon Plông.	Cao	- Trưởng phòng CSR - Nhân viên liên lạc cộng đồng (CLO) - Đơn vị triển khai bên thứ ba	Hồ sơ tham gia của các bên liên quan	Diễn ra liên tục
11	Thực hiện theo cơ chế giải quyết khiếu nại được phát triển trong Kế hoạch tham gia của các bên liên quan (SEP) để xử lý tất cả các khiếu nại liên quan đến thu hồi và bồi thường đất.	Trung bình	- Trưởng phòng CSR - Nhân viên liên lạc cộng đồng (CLO) - Đơn vị triển khai bên thứ ba	Hồ sơ khiếu nại	Diễn ra liên tục
12	Đảm bảo rằng tất cả các kế hoạch quản lý xã hội được phát triển trong tương lai sẽ bao gồm các giới tính.	Thấp	- Trưởng phòng CSR - Nhân viên liên lạc cộng đồng (CLO)	Kế hoạch quản lý	Dựa trên yêu cầu bổ sung

			- Đơn vị triển khai bên thứ ba		
13	Thuê cơ quan nghiên cứu bên thứ ba hoặc CSO có kinh nghiệm làm việc với người dân bản địa và cộng đồng địa phương để thực hiện Kế hoạch tham vấn của các bên liên quan (SEP) và việc triển khai Kế hoạch Người bản địa (IPP). Nếu có yêu cầu về việc xây dựng các kế hoạch phát triển xã hội bổ sung, DHC nên thuê một đơn vị bên ngoài thực hiện các hoạt động đó.	Cao	- Giám đốc dự án - Trưởng phòng CSR - Nhân viên liên lạc cộng đồng (CLO)	Báo cáo tiến độ	Ngay sau khi CAP được phê duyệt
14	Tuyển dụng các Nhân viên liên lạc cộng đồng (CLO) cho Bộ phận Quản lý Trách nhiệm xã hội doanh nghiệp (CSR) để thực hiện các hành động được khuyến nghị trong Kế hoạch Hành động Khắc phục (CAP), Kế hoạch tham vấn các bên liên quan (SEP) và Kế hoạch Người bản địa (IPP) này	Cao	- Giám đốc dự án		Ngay sau khi CAP được phê duyệt